

Baubetriebshof

der Gemeinde Bad Zwischenahn

**Teilhaushalt 68
für das Haushaltsjahr 2025**

Inhaltsverzeichnis

Teilhaushalt 68 - Baubetriebshof

	Seite
1. Erläuterungsbericht	3 - 19
2. Ergebnishaushalt 2024 – 2028	20 - 22
3. Investitionsplan 2024 – 2028	23
4. Erlösplanung 2024 – 2028	24 - 26
5. Anlagen	
5.1 Investitionsprogramm 2025	27
5.2 Vorkalkulation Stundenverrechnungssatz 2025	28

Teilhaushalt 68 - Baubetriebshof

Erläuterungsbericht mit den erforderlichen Begründungen

Allgemeines

Der Baubetriebshof wird als Bruttoregiebetrieb in Form eines Amtes geführt. Die Rechnungslegung erfolgt nach doppischen Grundsätzen. Im gemeindlichen Haushalt wird das Budget des Betriebes im Teilhaushalt 68 dargestellt.

Im Jahr 2025 werden 40,3 Beschäftigte (zzgl. 4,5 Auszubildende und 2 Mini-Job-Kräfte) eingesetzt. Das Umsatzvolumen (Erlöse u. interne Leistungsverrechnung) liegt bei rund 4,5 Mio. €.

Zu den Aufgaben des Baubetriebshofes zählen die Straßenunterhaltung, Grünflächenpflege, Zentrale Dienste sowie Straßen- und Reinigungsservice. In der Straßenunterhaltung werden Reparaturen im Bereich der Asphalt- und Pflasterstraßen durchgeführt. Schotterwege werden wiederhergestellt und Sandwege aufgerundet. Das Straßenbegleitgrün wird regelmäßig gepflegt.

In der Grünpflege werden 13,2 ha Mähflächen und 45 ha Parkflächen unterhalten. Sportplätze, Spielplätze und Außenanlagen der gemeindlichen Gebäude werden gepflegt.

Im Bereich Zentrale Dienste werden Verkehrszeichen und Absperreinrichtungen aufgebaut, Papierkörbe und Hundetoiletten entleert, Bänke repariert, Veranstaltungen und Transporte durchgeführt sowie Spielgeräte und Brücken repariert.

Mit der Straßen-, Spielplatz-, Brücken- und Baumkontrolle sowie dem Winterdienst ist der Betrieb für die Wahrnehmung der Verkehrssicherungspflicht verantwortlich.

Seit 2020 führt der Baubetriebshof die Aufgabe der Straßenreinigung im Gemeindegebiet gemäß Straßenreinigungsverordnung durch.

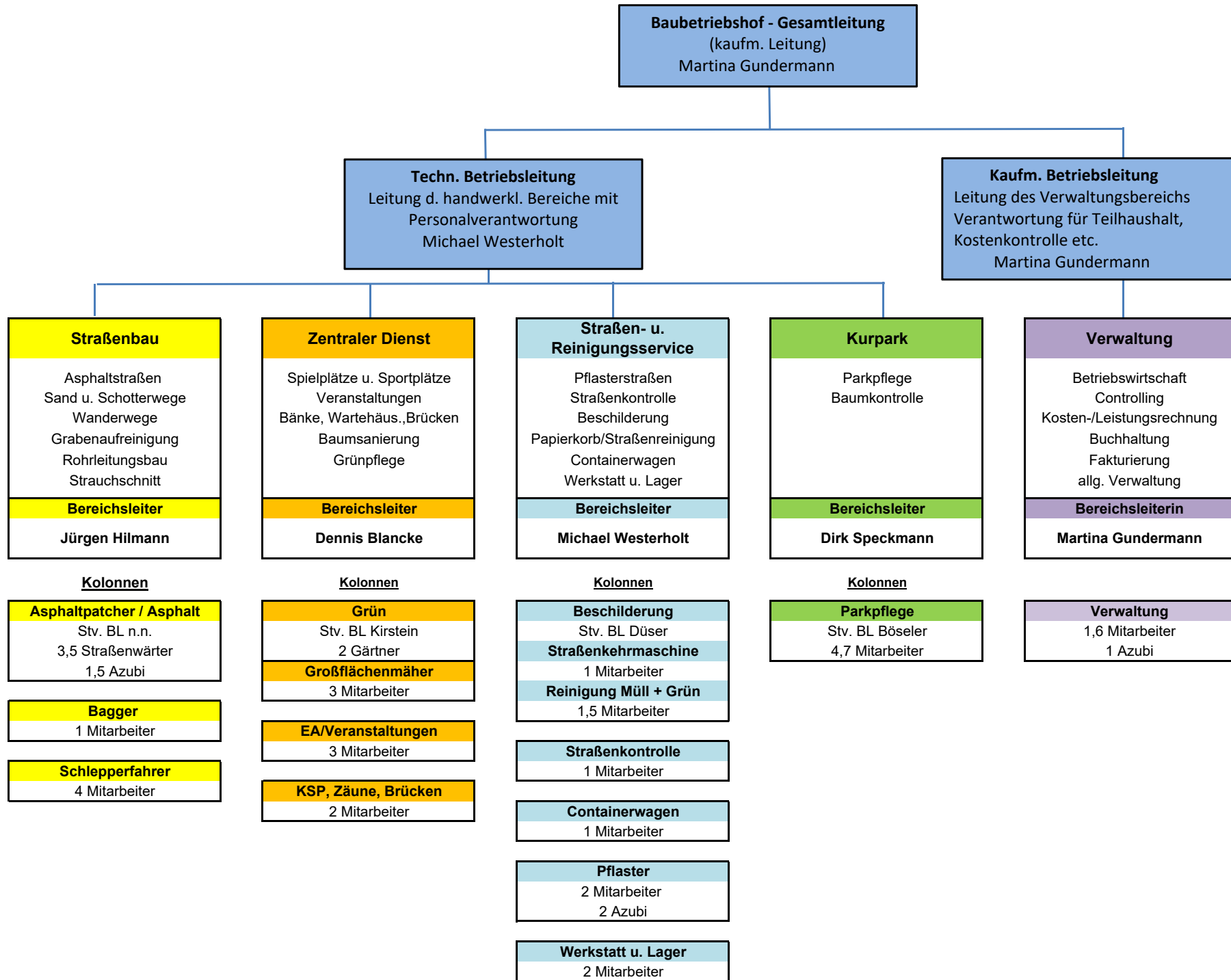
Außerhalb der regelmäßigen Arbeitszeit wird ein Bereitschaftsdienst vorgehalten (sog. Notdienst) der z.B. bei Gefahren Absicherungen im öffentlichen Verkehrsraum vornimmt, Kontrollfahrten im Winterdienst durchführt, Fundtiere unterbringt, Unfallstellen sichert und Unfallschäden beseitigt.

Näheres zur Aufgabenwahrnehmung und organisatorischen Aufteilung ergibt sich aus dem nachstehenden Organigramm.

Alle erbrachten Leistungen werden im Auftrag der jeweils zuständigen Fachämter ausgeführt und nach Durchführung dem Auftraggeber in Rechnung gestellt. Hauptauftraggeber ist das Tiefbau- und Grünflächenamt, das für die Straßen- und Grünflächenunterhaltung zuständig ist. Mit den auftraggebenden Ämtern wurden Zielvereinbarungen mit definierten Leistungen abgeschlossen, die der Baubetriebshof in einem bestimmten zeitlichen Rahmen für das jeweilige Amt zu erbringen hat.

Ob der Betrieb die ihm übertragenen Aufgaben (Zielvereinbarungen) wirtschaftlich ausführt, wird mit Hilfe der Kosten- und Leistungsrechnung (KLR) überprüft. Der Verrechnungssatz für Mitarbeiterstunden sowie für Fahrzeuge und Maschinen wird ebenfalls auf der Grundlage der KLR ermittelt.

Organigramm und Aufgabenstruktur 2025



Aufgabenumfang 2025

Gemeindestraßen	317,7	km
Schotter- und Sandwege	86,3	km
Rad- und Gehwege	93,7	km
Wanderwege	53,1	km
Bankette mähen	531,0	km
Brücken, Überwegungen	75	Anzahl
Regenrückhaltebecken	34	Anzahl
Parkplatzanlagen	20	Anzahl
Parkbänke	410	Anzahl
Leitpfosten	3.700	Anzahl
Straßenseitengräben	292,0	km
Verkehrsschilder	5.580	Anzahl ca.
Grünflächen (139 Flächen)	132.000	m ²
Sport- und Bolzplätze, Stadion	127.300	m ²
Parkanlagen (15)	450.000	m ²
Spielplätze (KSP, KG, Schulen)	79	Anzahl
Gemeindehäuser	13	Anzahl
Papierkörbe	300	Anzahl
Hundekotbeutelstationen	20	Anzahl
Straßenbäume	50.000	Anzahl
Hecken	7.586	lfdm
Straßenreinigung	154.500	lfdm

Fremdvergabe:

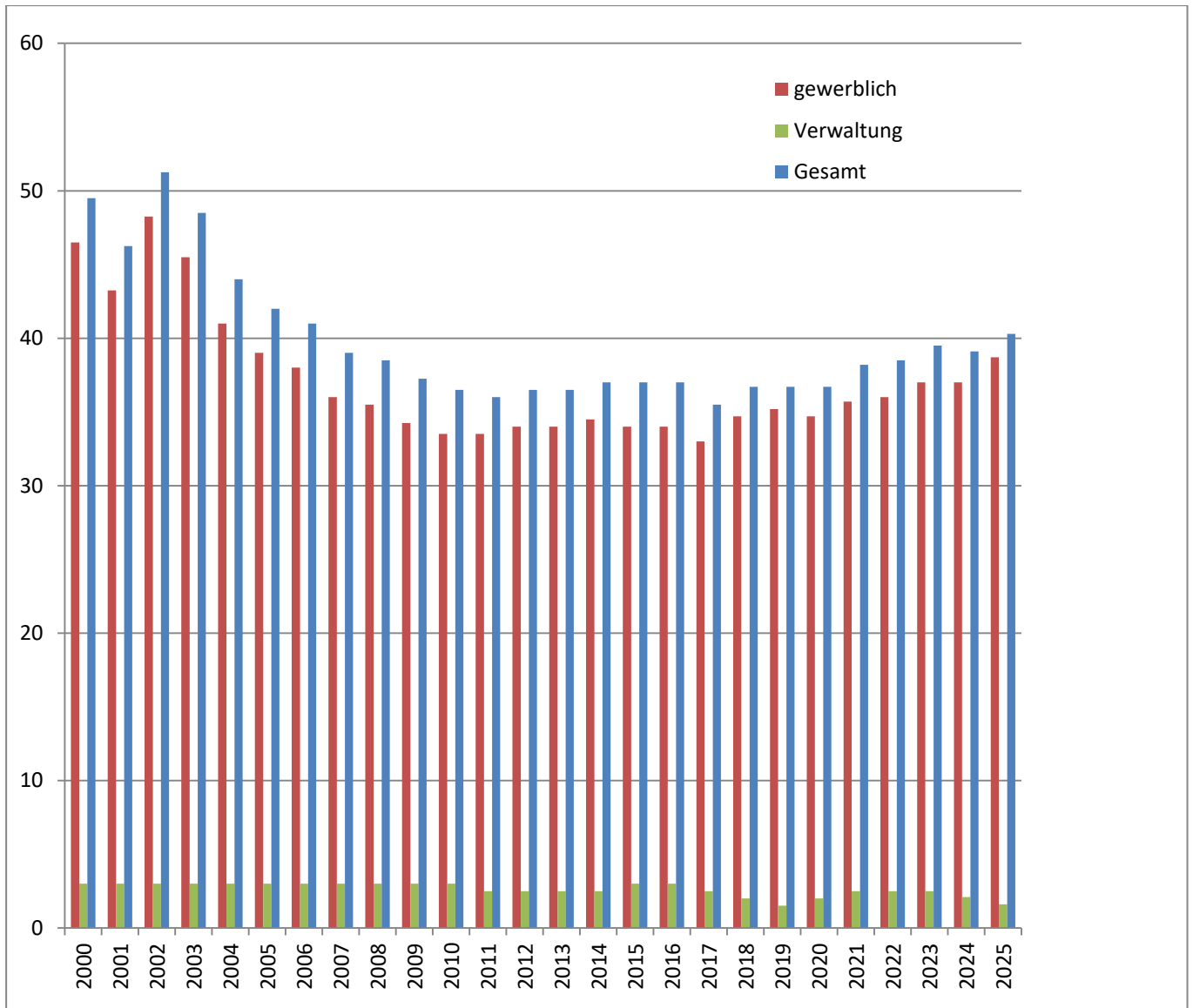
Straßenbeete	32.810	m ²
Straßenleuchten	4.254	Anzahl
Ampelanlagen	10	Anzahl
Straßeneinlaufschächte (Sommer / Winter)	8.580	Anzahl

Personal

Im Jahr 2025 werden auf dem Baubetriebshof 40,3 Beschäftigte eingesetzt.

Der Betrieb ist in vier Bereiche aufgeteilt. Insgesamt 9,75 Beschäftigte sind dem Bereich Straßenunterhaltung zugeordnet, 6,7 Beschäftigte dem Bereich Kurpark, 11,75 Beschäftigte dem Bereich zentrale Dienste und 10,5 Beschäftigte dem Bereich Straßen- und Reinigungsservice. Zusätzlich arbeiten, neben der Betriebsleiterin, 1,6 Beschäftigte (teilweise in TZ) in der Verwaltung. Es werden 4,5 Auszubildende, 3,5 im Bereich Straßenbau und eine in der Verwaltung beschäftigt. Für den Betrieb des Recyclinghofes werden im Auftrag des Landkreises zwei Minijob-Kräfte eingesetzt.

Personalentwicklung

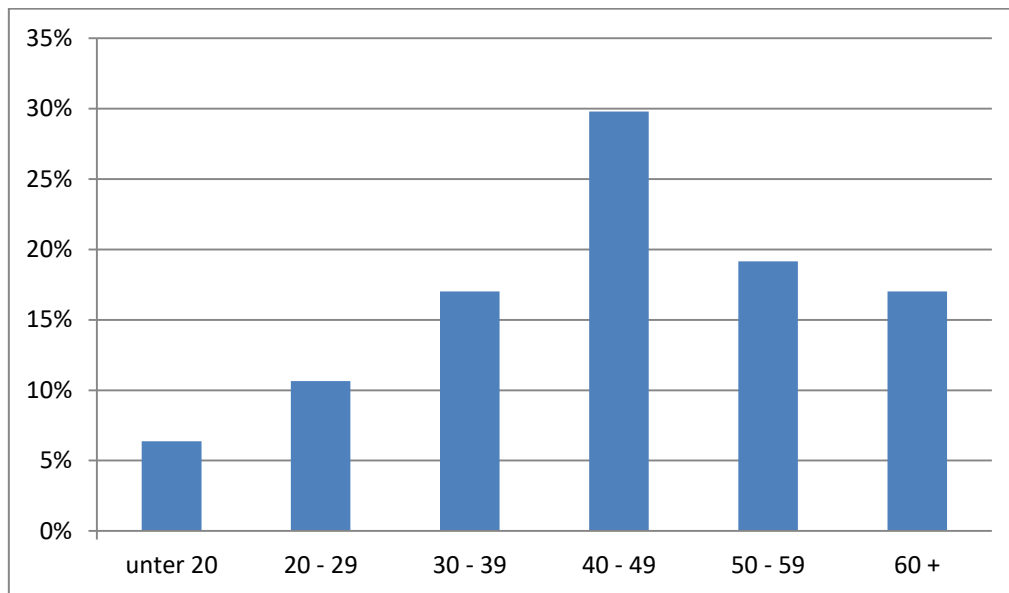


Im Jahr 2000 wurden durchschn. 49 Beschäftigte auf dem Baubetriebshof eingesetzt.

In der Zeit von 2000 bis 2025 verringerte sich die Anzahl im gewerblichen Bereich um rd. 8 Beschäftigte und im Bereich Verwaltung ab 2011 um 1,4 Beschäftigte.

Diese Personalreduzierung entspricht einer jährlichen Einsparung von rd. 650 T€.

Altersstruktur



Das Durchschnittsalter der Beschäftigten des Baubetriebshofes beträgt 45 Jahre. 17 Mitarbeiter sind 50 Jahre und älter. Aufgrund der Altersstruktur werden in den nächsten 15 Jahren 16 Beschäftigte aus dem Betrieb ausscheiden.

Um den Anforderungen der Altersfluktuation und -struktur gerecht zu werden, setzt der Betrieb auf:

- Ausbildung eigener Nachwuchskräfte (Auszubildende, Meisterlehrgang)
- Praktikumsplätze
- Ausbildungs- und Fortbildungskonzeptes
- attraktive Arbeitsplätze
- Gesundheitsmanagement
durch Hansefit, ergonomische Fahrersitze, Standheizung und Klimaanlage in Neufahrzeugen, leichtere Akku-Geräte, vermehrter Einsatz von Maschinen und Geräte.

Ermittlung des Stundenverrechnungssatzes

Durch Division der verrechneten Einsatzstunden mit den Lohnkosten und personalrelevanten Gemeinkosten wird der Stundenverrechnungssatz gebildet, mit dem der Personaleinsatz in Rechnung gestellt wird. Der Stundenverrechnungssatz beträgt in 2025:

Technischer Betriebsleiter	67,00 € (Vorjahr 65 €)
Bereichsleiter	64,00 € (Vorjahr 63 €)
Stv. Bereichsleiter	52,00 € (Vorjahr 51 €)
Straßenbauer	50,00 € (Vorjahr 48 €)
Gärtner, Fahrer, Handwerker	47,00 € (Vorjahr 44 €)
Auszubildende	42,00 € (Vorjahr 41 €)

Die Stundenverrechnungssätze werden jährlich mit denen der Fremdfirmen verglichen.

Technische Ausstattung / Fuhrpark

Der Betrieb ist mit einem technisch modernen Fuhr- und Maschinenpark ausgestattet. Nach Bedarf werden rechtzeitig Fahrzeuge und Maschinen erneuert, um die Wirtschaftlichkeit und Einsatzfähigkeit zu erhalten. Es wird verstärkt der Einsatz von Elektroantrieben geprüft. Das Investitionsprogramm der nächsten Jahre sieht eine stetige Erneuerung des Fuhrparks mit Elektrofahrzeugen vor. In 2022 wurden hierfür bereits 7 E-Ladesäulen auf dem Baubetriebshof und 1 E-Ladesäule am Kurpark-Bauhof errichtet.

Auslastung und Wirtschaftlichkeit der technischen Ausstattung

Die gesamte technische Ausstattung wird regelmäßig auf ihre Auslastung und Wirtschaftlichkeit hin untersucht. Für jedes Fahrzeug und jede größere Maschine wird ein Konto geführt, in dem alle Einsatzstunden und Kosten erfasst werden. In den Fällen, in denen die Kosten in einem ungünstigen Verhältnis zum Nutzen stehen, werden die Fahrzeuge und Maschinen bzw. Kleingeräte ausgesondert.

Bei Ersatzbeschaffungen wird auf multifunktionale Einsatzmöglichkeiten geachtet, um einen möglichst hohen Auslastungsgrad zu erreichen. Langfristiges Ziel ist eine Optimierung des Fuhr- und Maschinenparks unter ökologischen Gesichtspunkten.

Investitionsvolumen

In den vergangenen drei Jahren wurden Fahrzeuge, Maschinen und Geräte im Wert von rd. 500 T€ angeschafft. Es wurde neben Ersatzbeschaffungen auf eine fortschreitende Modernisierung des Fuhr- und Maschinenparks gesetzt.

In 2025 beträgt die Investitionssumme 287.000 €.

Fahrzeug- und Maschinenstundensätze

Auf Grundlage der erfassten Einsatzzeiten und fahrzeugbezogenen Kosten, werden Stundenverrechnungssätze für Fahrzeuge und Maschinen ermittelt und in Rechnung gestellt. Sie dienen auch als Kalkulationsgrundlage für Angebote.

Der Stundenverrechnungssatz wird auf Basis der Vorjahreswerte ermittelt. Zur Vereinfachung werden ähnliche Fahrzeuge zu einer Kategorie mit dem gleichen Preis zusammengefasst.

In 2025 betragen die Fahrzeug- und Maschinenverrechnungssätze für:

Kabinenfahrzeug groß	16,00 €
Kabinenfahrzeug klein	14,00 €
LKW Containerfahrzeug	32,00 €
Schlepper	38,00 €
Schmalspurschlepper	31,00 €
Kompaktschlepper	31,00 €
Großflächenmäher	47,00 €
Asphaltpatcher	29,00 €

Elektrofahrzeug	12,00 €
Bagger groß	26,00 €
Bagger klein incl. Anhänger	25,00 €
Anhänger für Fahrzeuge	7,00 €
Anhänger für Schlepper	10,00 €
Schredder	29,00 €
Straßenreinigungsfahrzeug	62,00 €

Vergleich mit der Privatwirtschaft

Zum Vergleich der Verrechnungsstundensätze werden regelmäßig Angebote zur Miete von Fahrzeugen und Maschinen eingeholt.

Ergebnishaushalt:

Die Ansätze im Ergebnishaushalt entsprechen im Wesentlichen denen des Vorjahres. Insgesamt ergeben sich Erträge und Aufwendungen von 4.546.200 € incl. interne Leistungsbeziehungen (Vorjahr 4.274.600 €). Im Vergleich zum Vorjahr hat sich der Ergebnishaushalt um rd. 271.600 € erhöht..

Diese Veränderung setzt sich im Wesentlichen zusammen aus:

Personalaufwand	+ 238.200 €
- tarifl. Erhöhung, EG-Erhöhungen, Stufensteigerungen,	
- zusätzl. Saisonkraft für innerörtl. Reinigung	
Aufwendungen f. Sach- u. Dienstleistungen	+ 18.000 €
- Preiserhöhungen für Material und Dienstleistungen	
- Zusatzmittel für innerörtl. Reinigung	
Abschreibungen	+ 15.400 €

Erträge

In 2025 beträgt der Ansatz der gesamten Erträge 4.546.200 € (Vorjahr: 4.274.600 €). Davon entfallen auf den Haushalt der Gemeinde 4.478.900 € interne Leistungsbeziehungen (Vorjahr: 4.215.300 €).

Die externen Erträge betragen in 2025 insgesamt 67.300 € (Vorjahr: 55.300 €).

Erträge	€
privatrechl. Entgelte	20.500
Kostenerstattungen	34.800
Sonst. Erträge	8.000
Verkaufserlöse Altmaschinen	4.000
interne Leistungsbeziehungen	4.478.900
Gesamt	4.546.200

Privatrechtliche Entgelte

57.3.60.01.3421000 Erträge aus dem Verkauf 10.500 €

In der Zeit von November bis Februar werden die Baumpflegearbeiten durchgeführt. Das anfallende Brennholz wird zu einem bestimmten Termin an Interessenten verkauft.

Im Ansatz sind auch Verkaufserlöse für Altmetall enthalten.

57.3.60.01.3461000 Sonstige privatrechtliche Leistungsentgelte 10.000 €

Der Betrieb erzielt durch Verkauf von Material und Schilderleihgebühren Erträge. Im Ansatz sind auch Umsätze mit Externen (z.B. Kindergärten) enthalten.

Kostenerstattungen und Kostenumlagen

57.3.60.01.3482000 Erträge aus Kostenerstattungen 12.300 €

Im Auftrage des Landkreises betreibt der Baubetriebshof den Recyclinghof An den Wiesen 31. Freitag von 14 – 18 Uhr und sonnabends von 8 – 12 Uhr werden Grünabfälle, Metall und Papier teilweise kostenpflichtig entgegengenommen. Die Personalkosten von zwei Minijob-Kräfte werden jährlich vom Landkreis erstattet.

57.3.60.01.3485000 Erstattungen von verb. Unternehmen u. Beteiligungen 22.500 €

Der Baubetriebshof übernimmt die Unterhaltungsarbeiten der 31 Regenrückhaltebecken im Auftrag der Gemeindewerke. Es werden regelmäßig Mäharbeiten, Strauchschnitt und Sohlearbeiten durchgeführt.

Für den Park der Gärten wird in der Zeit von April bis Oktober wöchentlich der Kinderspielplatz auf dem Parkgelände kontrolliert und evtl. Schäden behoben.

Der Baubetriebshof montiert und pflegt zur Verschönerung der Ortsdurchfahrt und der Bahnhofstraße rd. 100 Pflanzenschalen mit Geranien.

Erträge aus internen Leistungsbeziehungen

57.3.60.01.3811000 Erträge aus ILV 4.478.900 €

Die Leistungen des Baubetriebshofes werden über interne Leistungsverrechnungen mit den jeweiligen Produkten der Verwaltung abgerechnet. Rd. 98 % aller Erträge erzielt der Baubetriebshof als Hoheitsbetrieb im Auftrag der Gemeinde. Die Erlösplanung zeigt eine Auflistung der Einzelposten.

21.1.10.01.-21.7.10.01.4811020 Schulen 49.400 €

Im Bereich der Schulen werden 8 Kinderspielplätze regelmäßig kontrolliert (März - Oktober 1 x wöchentlich, November - Februar alle 14 Tage) und die Geräte und Einrichtungen repariert.

12.2.10.02.4811000 Fundsachen und Fundtiere 15.300 €

Fundräder werden vom Baubetriebshof abgeholt, eingelagert und nach Freigabe an die Fahrradwerkstatt der Ländlichen Erwachsenenbildung e.V. Bad Zwischenahn (LEB) abgegeben.

Entlaufende Hunde werden beim Finder/Polizei abgeholt und untergebracht. Es wird versucht anhand von Steuermarken/Chipmarken den Besitzer ausfindig zu machen. Bei erfolgloser Suche werden die Tiere dem Tierheim überstellt.

24.1.10.01.4811000/20 Schülerbeförderung/Buswartehäuschen 59.800 €

Rd. 80 Schulbushaltestellen werden regelmäßig gereinigt (Papierkorbentleerung, Graffiti-entfernung), gestrichen (Holz) und baulich unterhalten. Der Umgebungsbereich wird gesäubert und gemäht.

31.5.40.01-09 u. 11-14 Obdachlosenangelegenheiten DA 19.300 €

Die Grünflächen von 13 Obdachlosenunterkünften werden regelmäßig (4 – 6 Wochen) gemäht und baulich unterhalten.

31.5.40.01-09 u. 11-14 Obdachlosenangelegenheiten EA 13.800 €

Einzelaufträge im Bereich der Flüchtlingsunterbringung wie z.B. Einrichtung, Entrümpelungen werden nach Auftrag des Amtes für Soziales durchgeführt.

36.6.50.01.4811000 Kinderspielplätze 296.500 €

67 Kinderspielplätze werden regelmäßig kontrolliert. Spielgeräte und Einrichtungen werden bei Bedarf repariert und gewartet. Alle 2 Jahre wird ein Sandaustausch vorgenommen. Grünpflegearbeiten wie Mähen und Baum- und Strauchpflege werden durchgeführt.

42.1.10.01.4811000 UH Grundstücke und baul. Anlagen Sportplätze 62.400 €

Die Unterhaltungsarbeiten umfassen 16 Sport- und Bolzplätze mit insgesamt 24,38 ha Gesamtfläche. In der Vegetationszeit werden 12,73 ha Rasenfläche 2 x wöchentlich gemäht. In Westerholtsfelde, Löwenkäfig Bad Zwischenahn und Petersfehn werden die Sportplätze mit 5,3 ha Rasenfläche von den Vereinen selbst gemäht. Jährlich werden bedarfsgerecht alle Plätze besandet, gedüngt und die Torräume saniert. Allgemeine Grünpflegearbeiten wie Baum- und Strauchschnitt, Laubaufnahme und handwerkliche Arbeiten werden nach Einzelauftrag durchgeführt.

42.4.10.01.4811000 UH Grundstücke und baul. Anlagen Sportstadion 17.700 €

Das Sportstadion und die zugehörige Schützenwiese mit 5,4 ha Gesamtfläche werden regelmäßig 2 x wöchentlich gemäht. Jährlich wird der Platz besandet, gedüngt und die Torräume saniert. Unrat wird abgefahren und Einzelaufträge ausgeführt.

42.4.50.03.4811000 Woldsee 33.400 €

Das 14 ha große Areal Woldsee wird in der Freibadesaison regelmäßig kontrolliert und von Unrat gereinigt. Alle zwei Jahre werden größere Grünpflegearbeiten durchgeführt.

54.1.10.01.481100 Gemeindestraßen 2.157.900 €

Ein Mitarbeiter führt die Kontrolle aller außerörtlichen Straßen vierteljährlich und aller innerörtlichen Straßen monatlich durch. Anhand der festgestellten Mängel, sowie Hinweisen vom Fachamt und Anwohnern werden

- 317,7 km Straße (Asphalt und Pflaster, rd. 500 Straßen), mit Kalt- und Heißeinbau kleinflächig repariert (größere Deckschichtarbeiten werden vom Tiefbauamt fremdvergeben),
- 139 km Schotter-, Wander- und Sandwege werden jährlich ausgebessert, teilstreckenerneuert und die Sandwege profiliert,
- 94 km Rad- und Gehwege werden unterhalten, Wurzelaufbrüche und Absatzkanten beseitigt, vom Wildwuchs beseitigt,
- 531 km Seitenraumberme werden in der Zeit vom April bis Oktober gemäht und teilweise mit Gittermatten verstärkt,
- 20 Parkplätze werden gepflegt und die Pflasterung oder Schotterung unterhalten,
- 410 Parkbänke werden gepflegt, freigemäht und bei Bedarf erneuert

- 300 Papierkörbe werden regelmäßig gereinigt, in den Sommermonaten innerorts 3 x wöchentlich, außerorts 1 x wöchentlich, in der Winterzeit verringert,
- 20 Hundekotbeutelstationen werden 1 x wöchentlich gereinigt und die Spender regelmäßig neu bestückt,
- 3.700 Leitpfosten sind zu reinigen, richten und bei Bedarf zu ersetzen,
- 292 km Straßenseitengräben werden nach einem 6-Jahresplan regelmäßig gereinigt und teilweise mit Bongossi verstärkt,
- Durchlässe werden gereinigt,
- 8.500 Straßenabläufe werden bei Bedarf repariert,
- 75 Brücken und Überwegungen werden halbjährlich kontrolliert, bei Bedarf repariert und gestrichen.

Im Bereich der Asphaltsanierung, Ausbesserungsarbeiten von kleinen Schlaglöchern und Rissen wird seit 2013 ein Asphaltpatcher eingesetzt. Die Maschine wird wirtschaftlich von 2 Mitarbeitern bedient.

54.1.10.03.4811000 Verkehrsgrün 467.100 €

139 Grünflächen mit insgesamt 132.000 m² Größe werden regelmäßig in der Zeit von April bis Oktober gemäht.

15 Parkanlagen mit rd. 450.000 m² Größe werden gepflegt.

50.000 gemeindliche Straßenbäume werden 2 x jährlich kontrolliert, gegebenenfalls beschnitten, gefällt und neu gepflanzt.

An 7.586 m Hecke wird jährlich ein Form- und Pflegeschnitt durchgeführt.

54.1.10.02.4811000 Kurpark 490.500 €

Zur Aufwertung dieses touristisch intensiv genutzten Bereiches wurde der Strandpark mit dem Ufergarten als Kurpark zusammengefasst. Diese beiden Parkanlagen bilden den Kernbereich. Das Gebiet wurde um einen Außenbereich erweitert, der nördlich an der alten Ortsdurchfahrt grenzt.

Im Kernbereich werden die pflegeintensiven Parkanlagen, die Parkplätze im Kurgebiet, die Badestellen am Zwischenahner Meer, die Rad- und Wanderwege sowie die Schautafeln und Schilder gepflegt.

54.1.10.03.4811000 Verkehrszeichen 137.600 €

Rd. 5.580 Verkehrszeichen werden unterhalten und gepflegt. Baustellenabsicherungen werden wöchentlich geprüft.

54.1.10.04.4811000 Winterdienst 222.100 €

In der Zeit vom 01. November bis 31. März wird der Winterdienst mittels Feuchtsalz durchgeführt. 2 Großflächenstreuer sowie 3 Citystreuer sind lt. Streuplan im Dienst. Zwei Salzsiloanlagen fassen ein Vorratsvermögen von 120 cbm Salz.

54.1.10.06.4811000 Straßenreinigung

222.000 €

Seit 01.01.2020 führt der Baubetriebshof die Straßenreinigung im Gemeindegebiet in Eigenregie durch. Hierfür wurde 2021 ein Straßenreinigungsfahrzeug im Leasingverfahren angeschafft. Die Arbeiten werden von einem festen Fahrer sowie einem Ersatzfahrer durchgeführt. Die Reinigungsstrecken / -flächen betragen:

für Straßen mit über- und innerörtlicher Verkehrsbindung (wöchentliche Reinigung)

- ca. 21.500 m Rinnen- / Fahrbahnrandreinigung
- ca. 2.150 m Längsparkstreifen
- ca. 1.425 m² Flächenreinigung (Wendeplätze und Parkflächen)
- ca. 500 m Rinnen-/Fahrbahnreinigung Wohnmobilstellplatz und Badepark

für Anliegerstraßen (01.01. – 30.09. 14-tägige und 01.10. – 31.12. wöchentl. Reinigung

- ca. 133.000 m Rinnen- / Fahrbahnrandreinigung
- ca. 9.000 m Längsparkstreifen
- ca. 43.000 m² Flächenreinigung (Wendeplätze und Parkflächen).

57.3.11.01.4811000 Zwischenahner Woche

39.100 €

Der Baubetriebshof übernimmt zur Zwischenahner Woche teilweise die Beschilderung, den Aufbau von Absperrungen sowie die Reinigung des Festgeländes.

57.3.11.02.4811000 Markt im Advent

33.300 €

In der Weihnachtszeit wird der Markt im Advent auf dem Marktplatz aufgebaut.

Die große Weihnachtstanne wird gesägt, transportiert, aufgestellt und geschmückt. Getopfte Tannen und weitere Kleintannen werden in den Gassen aufgestellt. Der Nikolauskalender wird aufgebaut, Sperrgitter werden aufgestellt, die Weihnachtshütten transportiert, der Kupelsaal für die Ausstellungen umgebaut und der Torbogen aufgebaut.

Entwicklung des Stundenverrechnungssatzes 2000 - 2025

Jahr	Bereichsleiter / Stv. Bereichsleiter	Straßenbauer	Handwerker/Gärtner	Azubi
2000	28,12 €	28,12 €	28,12 €	28,12 €
2005	40 €	35 €	26,50 €	21 €
2010	45 €	35 €	28,50 €	21 €
2015	52 €	40 €	32 €	30 €
2020	59 €	44 €	38 €	36 €
2021	60 €	45 €	40 €	36 €
2022	61 €	46 €	42 €	39 €
2023	62 € / 50 €	47 €	43 €	40 €
2024	65 € / 63 € / 51 €	48 €	44 €	41 €
2025	67 € / 64 € / 52 €	50 €	47 €	42 €

Aufwendungen

ordentliche Aufwendungen

Aufwendungen für aktives Personal 2.826.900 €

Die Personalkosten im Jahr 2025 belaufen sich auf 2.826.900 € und umfassen 40,3 Beschäftigte, 4,5 Auszubildende und 2 Minijobkräfte. Im Vergleich zum Vorjahr hat sich der Ansatz um 238.200 € erhöht. Bei der Ermittlung der Personalausgaben wurden die Tarifierhöhung, Stufensteigerungen, EG-Erhöhungen sowie eine Saisonarbeitskraft für innerörtliche Reinigungsarbeiten für 2025 berücksichtigt.

Aufwendungen für Sach- und Dienstleistungen

57.3.60.01.4211000 Unterhaltung für Gebäude 47.000 €

Materialkosten für den Bereich der gemeindlichen Gebäude sind im Ansatz enthalten. Fußbodenarbeiten, Dachrinnen- und Haustürerneuerungen sind durchzuführen.

57.3.60.01.4212000 Unterhaltung von Grundstücken und baul. Anlagen 361.000 €

Materialkosten (Schüttgüter, Salz etc.) für gemeindliche Grundstücke wie Straßen und Grünflächen und Sachkosten für innerörtliche Reinigung sind im Ansatz enthalten.

57.3.60.01.4221000 Unterhaltung des beweglichen Vermögens 181.000 €

Der Ansatz enthält die Kosten für Reparatur und Ersatzteile von Maschinen und Geräte sowie der Betriebs- und Geschäftsausstattungen.

57.3.60.01.4222000 Erwerb geringwertiger Vermögensgegenstände bis 1.000 € 74.000 €

Im Ansatz sind Vermögensgegenstände bis 1.000 € netto für Verkehrszeichen und Absperreinrichtungen sowie für Werkzeuge, EDV und sonstige Wirtschaftsgüter enthalten.

57.3.60.01.4231000 Mieten und Pachten 135.000 €

Der Ansatz enthält die Kosten für die Hinzumietung von Maschinen und Fahrzeugen, wie mehrere Hubsteiger, Winterdienstfahrzeuge, Bagger, Radlader usw.

57.3.60.01.4232000 Leasing 46.000 €

Der Ansatz enthält die Leasinggebühren für das Straßenreinigungsfahrzeug.

57.3.60.01.4251000 Haltung von Fahrzeugen 225.500 €

Der Ansatz enthält die Mittel für Fahrzeugreparaturen in Fremdwerkstätten, Ersatzteile, Kraft- und Schmierstoffe sowie TÜV-Gebühren.

57.3.60.01.4261000 Besondere Aufwendungen für Beschäftigte 50.000 €

Der Ansatz enthält Fortbildungen im Bereich Motorsägeschein, Grünpflegearbeiten und Kinderspielplatzsicherheit, EDV-Schulungen und Führerscheinausbildungen der Auszubildenden zum Straßenwärter.

57.3.60.01.4261010 Dienst- und Schutzkleidung 45.000 €

Der Baubetriebshof stellt für alle gewerblich Beschäftigten eine Arbeitsschutzbekleidung im Mietservice.

57.3.60.01.4291000 Aufwendungen für sonstige Sach- und Dienstleistungen 126.400 €

Mittel für die Fremdleistungen wie Abfall-, Grünschnitt- und Straßenkehrrichtentsorgung sind im Ansatz enthalten.

Abschreibungen 161.300 €

Bei den Abschreibungen sind Zugänge und auslaufende Abschreibungen berücksichtigt.

Investitionsprogramm 2025

Für Ersatz- und Neuanschaffungen in 2025 sind insgesamt Mittel von 287.000 € bereitzuhalten.

Die Investitionen umfassen einen Aufbau-Streuautomaten für Großfahrzeuge und einen Flüssigkeitsstreuer für den Winterdienst, einen Akku-Ladeschrank, einen Anhänger, Fahrzeuge sowie Kleingeräte und EDV-Hard- und Software.



Für den Winterdienst wird für einen abgängigen Großflächenstreuer ein Aufbau-Streuaufbau für Großfahrzeuge im Anhängerbetrieb angeschafft. Durch ein innovatives Doppelförderschnecken-System wird eine niedrige Behälterbauweise ermöglicht. Diese bietet für den Fahrer eine gute Rundumsicht und der niedrige Behälterschwerpunkt sorgt auch in Extremsituationen für eine sichere Fahreigenschaft. Eine wegeabhängige digitale Steuerung überwacht die Förderschnecke und den Streuteller und liefert einen Soll/Ist Vergleich der Streumenge mit elektronischer Streukontrolle und elektronischer Streubildverstellung. Rutschbleche, Streuteller, Fußaufnahmen und alle Befestigungselemente bestehen aus rostfreiem Edelstahl. Die Gerätesicherheitsabdeckung ist ebenfalls aus rostfreiem Material hergestellt.

Der vorhandene Großflächenstreuer weist starke Korrosionsschäden und einen hohen Reparaturbedarf auf. Ein zuverlässiger Einsatz des Streugerätes ist nicht mehr gegeben.



Als Ersatzbeschaffung wird ein Flüssigkeitsstreuer erneuert. Der Streuer wird an der Dreipunktaufhängung oder direkt am Traktor betrieben. Der Antrieb erfolgt wahlweise über die Zapfwelle oder Fahrzeughydraulik. Sämtliche mechanischen Teile befinden sich am Heck des Streuers, wodurch diese leicht zugänglich und bedienbar sind. Die Streubreite beträgt 1 Meter und lässt sich durch die Seitendüsenoption auf bis zu 3 Meter erweitern.



Als Neuanschaffung wird ein Akku-Sicherheitshochschrank für die sichere Aufladung und Lagerung vorhandener Akkus angeschafft. Der Schrank hat eine Feuerwiderstandsfähigkeit von 90 min und ist mit einem 3-stufigen Alarmsystem ausgestattet, das im Brandfall automatisch auslöst.



Für die Zentralen Dienste wird im Grünbereich ein Pritschenfahrzeug als Ersatzbeschaffung für ein abgängiges Fahrzeug Bj. 2004 angeschafft. Das vorhandene Fahrzeug hat einen erhöhten Motorölverbrauch, die Lenkung ist verschlissen und die Karosserie stark verrostet. Das Altfahrzeug hat insgesamt einen hohen Reparaturaufwand und verursacht dadurch hohe Kosten und Ausfallzeiten.

Ebenfalls im Bereich Zentrale Dienste wird für die Kinderspielplatzkolonne ein Pritschenfahrzeug als Ersatzbeschaffung für ein abgängiges Fahrzeug Bj. 2009 angeschafft. Das vorhandene Fahrzeug hat insgesamt einen hohen Reparaturaufwand und weist starke Korrosionsschäden auf.



Als Ersatzbeschaffung wird ein E-Kastenfahrzeug im Bereich Kurpark für einen abgängigen Kastenwagen Bj. 2011 angeschafft. Das Fahrzeug weist einen hohen Reparaturbedarf und eine starke Korrosion auf. Das Fahrzeug wird für die Baumkontrolle im gesamten Gemeindegebiet eingesetzt.

Doppischer Budgetplan 2025

Teilhaushalt

68

Baubetriebshof

Teilergebnishaushalt	Ansatz des Vorjahres 2024 EUR	Ansatz des Haushaltsjahres 2025 EUR	Planung Haushaltsjahr 2026 EUR	Planung Haushaltsjahr 2027 EUR	Planung Haushaltsjahr 2028 EUR
ordentliche Erträge					
<u>privatrechtliche Entgelte</u>					
57.3.60.01.3421000 Erträge aus Verkauf	10.500	10.500	10.500	10.500	10.500
57.3.60.01.3461000 Sonstige privatrechtliche Leistungsentgelte	10.000	10.000	10.000	10.000	10.000
<u>Kostenerstattungen u. -umlagen</u>					
57.3.60.01.3482000 Erstattungen von Gemeinden und Gem,-verbänden	12.300	12.300	12.400	12.500	12.500
57.3.60.01.3485000 Erstattungen v. verb. UN, Beteilig. U. Sonderverm.	22.500	22.500	22.600	22.700	22.700
<u>sonstige ordentliche Erträge</u>					
57.3.60.01.358390 Sonstige weitere nicht zahlungswirksame ordentliche Erträge	0	8.000	8.000	8.000	8.000
<u>= Summe der ordentlichen Erträge</u>	55.300	63.300	63.500	63.700	63.700
ordentliche Aufwendungen					
<u>Aufwendungen für aktives Personal</u>					
57.3.60.99.4012000 Arbeitnehmer Gehälter	2.024.800	2.213.500	2.225.100	2.269.600	2.315.000
57.3.60.99.4022000 Arbeitnehmer Versorgungskasse	110.800	119.500	121.900	124.300	126.800
57.3.60.99.4032000 Arbeitnehmer Sozialvers.-beiträge	437.000	480.400	490.000	499.800	509.800
57.3.60.01.4032020 Beiträge zur Berufsgenossenschaft	4.000	4.000	4.000	4.000	4.000
57.3.60.99.4041000 Beihilfen und Unterstützungsleistungen für Beschäftigte/BGt	11.800	9.200	9.400	9.600	9.800
<u>Aufwendungen für Sach- u. Dienstleistungen</u>					
57.3.60.01.4211000 Unterhaltung der Grdstk. u. baul. Anlagen	47.000	47.000	48.000	49.000	50.000
57.3.60.01.4212000 Unterhaltung des sonstigen unbeweglichen Vermögens	343.000	361.000	350.200	357.600	365.300
57.3.60.01.4221000 Unterhaltung des beweglichen Vermögens	181.000	181.000	184.700	188.400	192.200
57.3.60.01.4222000 Erwerb geringw. Vermögensgegenstände (bis netto 1.000 €)	74.000	74.000	75.500	77.100	78.700
57.3.60.01.4222050 GVG bis 800 € netto BgA	5.000	5.000	5.100	5.300	5.500
57.3.60.01.4231000 Mieten und Pachten	135.000	135.000	137.700	140.500	143.400
57.3.60.01.4232000 Leasing	46.000	46.000	75.000	75.000	75.000
57.3.60.01.4241000 Bewirtschaft. d. Grundstücke u. baul. Anlagen	16.700	16.700	17.200	17.700	18.200

Teilergebnishaushalt		Ansatz des Vorjahres 2024 EUR	Ansatz des Haushaltsjahres 2025 EUR	Planung Haushaltsjahr 2026 EUR	Planung Haushaltsjahr 2027 EUR	Planung Haushaltsjahr 2028 EUR
57.3.60.01.4241020	Heizkosten	23.100	23.100	23.400	23.700	24.000
57.3.60.01.4241030	Wasser, Abwasser, Niederschlag	3.000	3.000	3.100	3.200	3.300
57.3.60.01.4251000	Haltung von Fahrzeugen	225.500	225.500	230.100	234.800	239.500
57.3.60.01.4251030	Betriebskosten für Fahrzeuge	165.000	165.000	168.300	171.700	175.200
57.3.60.01.4261000	Besondere Aufwendungen für Beschäftigte	50.000	50.000	52.500	55.200	58.000
57.3.60.01.4261010	Dienst- und Schutzkleidung	45.000	45.000	45.900	46.900	47.900
57.3.60.01.4271000	Besondere Verwaltungs- und Betriebsaufwendungen	500	500	600	700	800
57.3.60.01.4271400	Strom für Betriebszwecke	17.000	17.000	17.200	17.400	17.600
57.3.60.01.4261000	Weiterleitung Energieeinsparung	0	0	0	0	0
57.3.60.01.4291000	Aufwendungen für sonstige Dienstleistungen	126.400	126.400	129.000	131.600	134.300
<u>Transferaufwendungen</u>						
57.3.60.01.431200	Weiterleitung Einsparung Energie 50/50	0	0	0	0	0
<u>Abschreibungen</u>		145.900	161.300	201.900	232.900	227.100
57.3.60.01.471100	Abschreibungen auf immaterielle Vermögensgegenstände	1.600	1.600	0	0	0
57.3.60.01.471110	Abschreibungen auf unbebaute Grundstücke und grundstücksgleiche	2.000	2.000	2.000	2.000	2.000
57.3.60.01.471130	Abschreibungen auf Gebäude	12.700	12.700	12.100	12.100	6.600
57.3.60.01.471140	Abschreibungen auf das Infrastrukturvermögen	1.100	1.100	0	0	0
57.3.60.01.471150	Abschreibungen auf Maschinen und technische Anlagen	38.000	39.700	49.400	61.100	54.900
57.3.60.01.471160	Abschreibungen auf Fahrzeuge	76.600	81.300	118.800	139.200	147.400
57.3.60.01.471170	Abschreibungen auf Betriebs- und Geschäftsausstattung	13.900	22.900	19.600	18.500	16.200
<u>Sonstige ordentliche Aufwendungen</u>		37.100	37.100	37.900	38.600	39.300
57.3.60.01.4411000	Sonstige Personal- und Versorgungsaufwendungen	2.000	2.000	2.100	2.200	2.300
57.3.60.01.4421000	Aufwendungen für ehrenamtliche u. sonst. Tätigkeit	500	500	600	700	800
57.3.60.01.4431000	Geschäftsaufwendungen	18.400	18.400	18.900	19.300	19.700
57.3.60.01.4441000	Steuern, Versicherungen, Schadensfälle	16.200	16.200	16.300	16.400	16.500
<u>= Summe der ordentlichen Aufwendungen</u>		4.274.600	4.546.200	4.653.700	4.774.600	4.860.700
<u>= ordentliches Ergebnis Jahresüberschuss/Jahresfehlbetrag</u>		-4.219.300	-4.482.900	-4.590.200	-4.710.900	-4.797.000
<u>außerordentliche Erträge</u>		4.000	4.000	4.000	4.000	4.000
57.3.60.01.5312000	Ertr. a. d. Veräuß. v. bewegl.Verm.GG, Wert > 1000 €	4.000	4.000	4.000	4.000	4.000
<u>außerordentliche Aufwendungen</u>		0	0	0	0	0

Teilergebnishaushalt	Ansatz des Vorjahres 2024 EUR	Ansatz des Haushaltsjahres 2025 EUR	Planung Haushaltsjahr 2026 EUR	Planung Haushaltsjahr 2027 EUR	Planung Haushaltsjahr 2028 EUR
= außerordentliches Ergebnis	4.000	4.000	4.000	4.000	4.000
<u>Jahresergebnisüberschuss (+)/Fehlbetrag (-)</u>	-4.215.300	-4.478.900	-4.586.200	-4.706.900	-4.793.000
<u>Erträge aus internen Leistungsbeziehungen</u>					
57.3.60.01.3811000 Erträge aus internen Leistungsbeziehungen	4.215.300	4.478.900	4.586.200	4.706.900	4.793.000
<u>Aufwendungen aus internen Leistungsbeziehungen</u>					
57.3.60.01.4811000 Aufwendungen aus internen Leistungsbeziehungen	0	0	0	0	0
Saldo aus internen Leistungsbeziehungen	4.215.300	4.478.900	4.586.200	4.706.900	4.793.000
Ergebnis unter Berücksichtigung der internen Leistungsbeziehungen	0	0	0	0	0

Doppischer Budgetplan 2025

Teilhaushalt

68

Baubetriebshof

<u>Investitionsplan</u>	Ansatz des Vorjahres 2024 EUR	Ansatz des Haushaltsjahres 2025 EUR	Planung Haushaltsjahr 2026 EUR	Planung Haushaltsjahr 2027 EUR	Planung Haushaltsjahr 2028 EUR
57.3.60.01/0002.783110 Vermögensgegenstände über 1.000 € netto	60.000	60.000	60.000	60.000	60.000
57.3.60.01/XXXX.783110 WiDiStreugerät	0	50.000	50.000	0	0
57.3.60.01/XXXX.783110 Auslegearm mit Mähkopf	0	0	0	95.000	65.000
57.3.60.01/3037.783110 LKW-Containerfahrzeug	0	0	180.000	0	0
57.3.60.01/3086.783110 EDV	6.000	6.000	6.000	6.000	6.000
57.3.60.01/3091.783110 Radlader	0	0	0	0	0
57.3.60.01/3092.783110 Anhänger	0	21.000	20.000	20.000	20.000
57.3.60.01/3093.783110 Großflächenmäher	80.000	0	0	80.000	0
57.3.60.01/3096.783110 LKW-Kabinefahrzeuge/E-Auto	0	150.000	60.000	160.000	160.000
57.3.60.01/3136.787100 Baumaßnahmen BBH	0	0	0	0	0
Summe	146.000	287.000	536.000	421.000	311.000

Doppischer Budgetplan 2025

Teilhaushalt

68

Baubetriebshof

<u>Erlösplanung</u>		Ansatz des	Ansatz des	Planung	Planung	Planung
<u>interne Leistungsbeziehungen</u>		Vorjahres	Haushaltsjahres	Haushaltsjahr	Haushaltsjahr	Haushaltsjahr
Buchungsstellen	Bezeichnung	2024	2025	2026	2027	2028
		EUR	EUR	EUR	EUR	EUR
11.1.10.01.481100	Gemeinderat- u. Verwaltungsf. Umbauarbeiten	500	500	500	500	500
11.1.11.01.481100	Städtepartnerschaften	500	500	500	500	500
11.1.20.03.481100	Verteilung Müllsäcke FH/Geschäfte	3.700	3.900	4.000	4.100	4.200
11.1.30.80.481100	Mietobjekte	1.200	1.300	1.300	1.300	1.300
11.1.40.04.481100	Verwaltung/Rathaus Umbauarbeiten	4.800	4.900	5.000	5.100	5.200
11.1.40.04.481102	Rathaus, Altes Kurhaus baul. UH	3.000	3.200	3.300	3.400	3.500
11.1.40.05.481100	Personalversammlung Umbau Kuppelsaal	400	400	400	400	400
12.2.10.01.481100	ordnungsbehördliche Maßnahmen	4.300	4.500	4.600	4.700	4.800
12.2.10.02.481100	Fundsachen und Fundtiere	14.600	15.300	15.700	16.100	16.400
12.2.10.02.481100	Reinigung Containerstandorte	20.300	21.100	21.600	22.200	22.600
12.6.10.01.481100	UH des sonst. unbewegl. Verm. Feuerschutz	12.400	12.900	13.200	13.500	13.700
12.6.10.01.481102	Feuerwehr baul. UH	1.300	1.400	1.400	1.400	1.400
12.7.10.01.481102	DLRG Gebäude	1.900	2.000	2.000	2.100	2.100
21.1.10.01.481102	Grundschule Wiesengrund	4.800	5.000	5.100	5.200	5.300
21.1.10.02.481102	Grundschule Elmendorf/Aschhausen	9.700	10.100	10.300	10.600	10.800
21.1.10.03.481102	Grundschule Petersfehn	6.500	6.800	7.000	7.200	7.300
21.1.10.04.481102	Grundschule Ofen	6.500	6.800	7.000	7.200	7.300
21.1.10.05.481102	Christopherus Schule	2.000	2.000	2.000	2.100	2.100
21.1.10.06.481102	Grundschule Rostrup	6.900	7.200	7.400	7.600	7.700
21.6.10.01.481102	Oberschule Hauptgebäude	6.400	6.500	6.700	6.900	7.000
21.7.10.01.481102	Gymnasium Hauptg. + Gebäude Z	4.900	5.000	5.100	5.200	5.300
24.1.10.01.481100	Schülerbeförderung	53.600	55.700	57.000	58.500	59.600
24.1.10.01.481102	Buswartehäuschen	4.000	4.100	4.200	4.300	4.400
25.2.10.01.481102	Gemeindearchiv	1.900	1.900	1.900	2.000	2.000
27.2.10.01.481100	Bibliothek am Meer	1.200	1.200	1.200	1.200	1.200
27.2.10.01.481102	Bibliothek am Meer baul. UH	1.900	1.900	1.900	2.000	2.000
28.1.10.01.481102	Ostdeutsche Heimatstube	1.300	1.300	1.300	1.300	1.300
28.1.10.02.481100	sonstige Kulturpflege	2.000	2.000	2.000	2.100	2.100

Erlösplanung		Ansatz des	Ansatz des	Planung	Planung	Planung
<u>interne Leistungsbeziehungen</u>		Vorjahres	Haushaltsjahres	Haushaltsjahr	Haushaltsjahr	Haushaltsjahr
Buchungsstellen	Bezeichnung	2024	2025	2026	2027	2028
		EUR	EUR	EUR	EUR	EUR
31.5.10.01.481102	Obdachlosenunterkunft baul. UH	4.600	4.800	4.900	5.000	5.100
31.5.40.01 - 09	Obdachlosenangelegenheiten DA	14.000	14.500	14.800	15.200	15.500
31.5.40.01 - 09	Obdachlosenangelegenheiten EA	13.400	13.800	14.100	14.500	14.800
36.5.10.01.481102	Kindergärten baul. UH	1.300	1.300	1.300	1.300	1.300
36.5.10.X.481100	Kindergärten	3.900	4.100	4.200	4.300	4.400
36.6.10.01.481100	Jugendräume Stellwerk	800	800	800	800	800
36.6.10.01.481102	Jugendzentren baul. UH	1.300	1.300	1.300	1.300	1.300
36.6.50.01.481100	Kinderspielplätze baul. UH	285.200	296.500	303.600	311.600	317.300
42.1.10.01.481100	UH Grundstücke u. baul. Anlagen Sportplätze	60.200	62.400	63.900	65.600	66.800
42.4.10.01.481100	UH Grundst. u. baul. Anlagen Stadion	17.000	17.700	18.100	18.600	18.900
42.4.10.01.481102	Turn-, Sporthallen usw. baul. UH	2.000	2.000	2.000	2.100	2.100
42.4.10.02.481100	UH Grundstk. u. baul. Anlagen Schulzentrum	1.100	1.100	1.100	1.100	1.100
42.4.10.12.481100	UH Grundstk. u. baul. Anl. MHZ Schulzentrum	200	200	200	200	200
42.4.50.01.481100	UH Grundstk. u. baul. Anlagen Hallenbad	300	300	300	300	300
42.4.50.01.481102	Hallenbad, Badepark	6.200	6.300	6.500	6.700	6.800
42.4.50.02.481100	UH Grundstücke u. baul. Anlagen Badepark	9.700	10.100	10.300	10.600	10.800
42.4.50.03.481100	Woldsee	32.100	33.400	34.200	35.100	35.700
54.1.10.01.481100	Gemeindestraßen	2.012.400	2.157.900	2.210.300	2.268.400	2.310.500
54.1.10.02.481100	Verkehrsgrün	440.700	467.100	478.300	490.900	499.900
54.1.10.02.481101	Kurpark	463.100	490.500	502.300	515.500	524.900
54.1.10.03.481100	Verkehrszeichen	132.600	137.600	140.900	144.600	147.200
54.1.10.03.481100	Radaranlage	5.100	5.300	5.400	5.500	5.600
54.1.10.04.481100	Winterdienst	200.100	222.100	227.400	233.400	237.700
54.1.10.06.481100	Straßenreinigung	213.600	222.000	227.300	233.300	237.600
54.6.11.01.481100	UH Parkscheinautomaten	7.500	7.800	8.000	8.200	8.300
55.3.10.01.481100	UH Ehrenfriedhöfe	6.000	6.100	6.200	6.400	6.500
57.3.10.01.481100	Märkte	4.400	4.600	4.700	4.800	4.900
57.3.10.02.481100	sonstige Veranstaltungen	5.800	6.000	6.100	6.300	6.400
57.3.11.01.481100	ZwiWo	37.600	39.100	40.000	41.100	41.900
57.3.11.02.481100	Lichterwochen/Markt im Advent	32.000	33.300	34.100	35.000	35.600
57.3.20.01.481102	Dorfgemeinschaftshäuser baul UH	1.300	1.300	1.300	1.300	1.300
57.3.20.03.481100	Sporthalle DGH Ekern (Mattentransport)	2.400	2.500	2.600	2.700	2.700
57.3.30.01.481100	Haus Brandstätter Bestuhlung	3.800	3.900	4.000	4.100	4.200

Erlösplanung		Ansatz des	Ansatz des	Planung	Planung	Planung
<u>interne Leistungsbeziehungen</u>		Vorjahres	Haushaltsjahres	Haushaltsjahr	Haushaltsjahr	Haushaltsjahr
Buchungsstellen	Bezeichnung	2024	2025	2026	2027	2028
		EUR	EUR	EUR	EUR	EUR
57.3.30.01.481102	Haus Brandstätter baul. UH	2.900	3.100	3.200	3.300	3.400
57.3.50.01.481100	Bahnhofstunnel	7.000	7.400	7.600	7.800	7.900
57.3.70.01.481102	Öffentliche Toiletten Dreibergen u. DLRG	1.200	1.300	1.300	1.300	1.300
	Summe interne Leistungsbeziehungen	4.215.300	4.478.900	4.586.200	4.706.900	4.793.000

Anlage 1

Teilhaushalt	68	Baubetriebshof
--------------	----	----------------

Aufstellung über das Investitionsprogramm für das Haushaltsjahr 2025

Nr.	Bezeichnung	Ansatz des Haushaltsjahres 2025 EUR	Beschreibung
0002	Neuanschaffung von beweglichem Vermögen		
	57.3.60.01/0002.783110 Verm.-gegenstände über 1.000 €	60.000	Ersatzbeschaffung von einem Citystreuer, Akku-Ladeschrank, Akku-Kleingeräte und Kleinmaschinen
XXXX	Großflächenstreuer		
	57.3.60.01/XXXX.783110 Verm.-gegenstände über 1.000 €	50.000	Ersatzbeschaffung eines Großflächenstreuers
3086	EDV		
	57.3.60.01/3086.783110 Verm.-gegenstände über 1.000 €	6.000	Ersatzbeschaffung von EDV Hardware
3092	Anhänger		
	57.3.60.01/3092.783110 Verm.-gegenstände über 1.000 €	21.000	Ersatzbeschaffung eines Anhängers
3096	Kabinenfahrzeuge/E-Fahrzeuge		
	57.3.60.01/3096.783110 Verm.-gegenstände über 1.000 €	150.000	Ersatzbeschaffung von Fahrzeugen
Summe aller Investitionen		287.000	

Anlage 2

Teilhaushalt	68	Baubetriebshof
--------------	----	----------------

Vorkalkulation Stundenverrechnungssatz 2025
--

<u>Aufwendungen</u>	<u>EUR</u>
Personalaufwand	2.826.600
Aufw. für Sach- u. Dienstleistungen	1.521.200
Abschreibungen	161.300
Sonst. ordentl. Aufwendungen	37.100
Gesamt Aufwendungen	4.546.200
Abzgl. Kostenerstattung RC-Hof	12.300
Abzgl. Anlagenverkäufe	4.000
Abzgl. Sonst. Erträge	8.000
Summe aller Abzüge	24.300
Zwischensumme	4.521.900
abzgl. KFZ-Erlöse	600.000
abzgl. Maschinen-Erlöse	200.000
abzgl. Material	549.000
abzgl. Fremdleistungen+Leihgeräte	362.000
zu verrechnende Aufwendungen	2.810.900

<u>Stundenverrechnungssatz</u>	<u>Stunden</u>	<u>Gesamtstd.</u>	<u>Std.-Satz</u>	<u>Summe</u>
1 Technischer Betriebsleiter	700	700	67 €	46.900 €
3 Bereichsleiter	1300	3900	64 €	249.600 €
4 Stv. Bereichsleiter	1520	6080	52 €	316.160 €
6,5 Straßenbauer	1520	9880	50 €	494.000 €
22,2 Beschäftigte (Fahrer, Gärtner, Handwerker)	1520	33744	47 €	1.585.968 €
3,5 Azubi	820	2870	42 €	120.540 €
Gesamt		56474		2.813.168 €

<u>Entwicklung Stundenverrechnungssatz</u>	<u>2022</u>	<u>2023</u>	<u>2024</u>	<u>2025</u>
Technischer Betriebsleiter	0 €	0 €	65 €	67 €
Bereichsleiter	61 €	62 €	63 €	64 €
Stv. Bereichsleiter	0 €	50 €	51 €	52 €
Straßenbauer	46 €	47 €	48 €	50 €
Beschäftigte (Fahrer, Gärtner, Handwerker)	42 €	43 €	44 €	47 €
Azubi	39 €	40 €	41 €	42 €